



SHIRANE

2020 September
9月号
Vol. 48

発行/社会福祉法人白根学園 発行責任者/三木 健太
住所/横浜市旭区白根7-10-6 Tel.045-951-2669 Fax.045-951-7773



◀ホームページはこちら
<http://www.shirane.or.jp>



地域生活センター和

コロナに 負けるな!



みんな下花火を
楽しみました!!



もくじ

- ★ [地域生活センター和] コロナに負けるな! ①
- ★ [光の丘・ぶどうの実・風の丘・妻の丘・] なつまつり [しらねの里・げんき] 納涼祭 ② ③ ④
- ★ [地域生活センター和] プチ夏まつり～なごみまつり～
[希望] 中庭で水遊びをしました! ⑤
- ★ [麦の丘・就労センターのそみ] カフェ『マリンブルー』で販売しています!! ⑥
- ★ [工房金魚] オリジナル缶バッジ&キーホルダー ルーチェ・サルビアにて
絶賛販売中! [社会就労センターしらね] デザイナー 竹内久忠さんの紹介です ⑦
- ★ [しらねの里・げんき] げんき考案! チャックマスクのご紹介 [法人本部] 60周年記念事業
の延期について・第2期中期計画の策定について [風の丘] 編集後記 ⑧

光の丘 ぶどうの実



なつまつ

今年度のなつまつりは大規模なイベントは開催できない為、光の丘とぶどうの実合同の縮小イベントを行いました。梅雨明けが例年より大幅に遅く、雨続きの天候が続いていましたが、さすが皆さんの日ごろの行いが良い為か、なつまつりに相応しい天候となりました。

祭り自体は縮小ではありましたが、利用者さんは祭りの雰囲気を楽しむことが出来たようで、笑顔が沢山見られました。普段着ない甚平姿、浴衣姿も可愛く、格好良かったです。ゲームは「金魚すくい」「フリースロー」「輪投げ」があり、盛り上がっていました。

来年度は大規模ななつまつりが出来るように願っております。

風の丘



コロナウイルス感染予防の為、例年開催していた7丁目合同なつまつりが中止となり、今年風之丘麦之丘合同で独自のなつまつりを開催しました。敷地内(ビルの3F)に盆踊り会場を設営し、3密を避ける為各作業場単位で盆踊りを少人数制にして行いました。

盆踊りの他、ヨーヨー・くじ・サイリウムコーナーや、プロジェクターで全国の祭りや、コロナ禍でなかなか見られない花火大会を映し出し、会場を盛り上げました。

その他、各作業場でも手作りの魚つりや輪投げなどのゲームを行い、楽しみました。

風の丘 得田 翔

麦の丘



今年はコロナの影響もあり、風の丘での風麦夏祭りを開催しました!

盆踊りの時間になるまでは、風の丘の食堂でおやつ(フランクフルトとラムネ)を食べています。中には食べるのに夢中になりすぎて口にケチャップをつけている方もいて、皆とても良い表情で召し上がっていました!

盆踊りでは踊っている方や太鼓を叩いている方、喜んで飛び跳ねている方や皆の輪には入れないけど様子を見て楽しんでいる方など、それぞれ楽しく過ごしていました。ゲームコーナー(くじ、サイリウム、ヨーヨー)もとても良い盛り上がりを見せていて、持ってきた浴衣や甚平、自分のお気に入りの服やワンピースを着て楽しい夏祭りの時間を過ごしていました。

麦の丘 渡邊 成実



納涼祭

しらねの里
げんき

例年、夏の一大イベント「納涼祭」はしらねの里とげんきが合同で開催しますが、今年は「密」を避けるために同じ7月17日に別々の場所で行いました。みなさんオムそばや選べるジュース等たくさん召し上がって嬉しそうでした。げんきは「ちょうちん」を吊り下げて、曲が流れるとみなさんお得意の盆踊りで大盛り上がり！里は最後にスイカ割りをして、里もげんきも夏らしい行事にみなさん盛り上がっていただきました。

しらねの里 稲井田 真二
しらねの里・げんき 大政 江利

プチ

夏まつり

～なごみまつり～



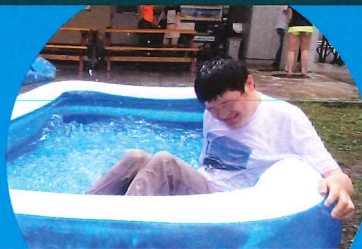
長かった梅雨もようやく明け、暑さも本番になってきていますが、和の利用者さんは暑さやコロナに負けず、元気に過ごしております。例年この時期はセンターで流しそうめんを行っていましたが、今年はなごみまつりと題して、小規模ですがセンターの1階で輪投げやボール入れなどのゲームを実施しました。見た目は簡単に思えましたが、実際ゲームをすると難易度が高く、利用者さんも徐々に前のめりになり、集中してボールや輪っかを投げていました。得点が取れると「やったー」と笑顔になる方や、そのまま集中して黙々と続ける方など様々な表情を見る事が出来ました。最後の景品を選ぶ時の顔が、皆さん一番輝いていたのが印象的でした。

今年度は新型コロナウイルスの影響で和の利用者さんの余暇の充実をどうしようか悩んでいましたが、センター内でも工夫する事で3密を避けてソーシャルディスタンスを保ちながらも、利用者さん達のたくさんの笑顔を見る事が出来ました。

今後もコロナに負けずに、皆様が楽しむ事が出来る余暇を企画していきたいと思えます。

地域生活センター和 田中 清久

中庭で 希望 水遊びをしました!



前日までは天気もどんより曇りや雨が続き、水遊びは出来ないかな...と思っていましたが、当日朝から雲も消え午後には晴天で絶好の水遊び日和となりました。

水風船をせっせとふくらまし、準備ができて利用者の皆さんを呼ぼうと中庭に出ると、すでに待ちきれずプールで楽しんでいる方がたくさんいました。水鉄砲や水風船で遊ぶ方、全身プールに浸かりずぶ濡れで笑っている方、利用者の皆さんそれぞれが思い思いに楽しんでいるようでした。

コロナが流行り今までのような外出は出来ませんが、敷地内でも楽しいことを利用者さんと共有し笑顔が見られて良かったです。

希望 市川 裕子





カフェ『マリンブルー』で販売しています!!

豊富なメニューでお客さんも大喜び!



麦の丘・就労センターのぞみ



6月29日に横浜市役所が桜木町に移転し、その3階にOPENした『marineblue(マリンブルー)』というカフェをご存知ですか?マリンブルーは、公益財団法人横浜市知的障害者育成会という法人が運営を委託されたふれあいショップです。

この度、光栄な事にこのマリンブルーに、就労センターのぞみからパフェ用のクッキーや焼き菓子・麦の丘からはサンドウィッチ用の食パン、ホットドック用のドックパン、クロックムッシュ用の山形食パンを納品させて頂く事になりました。また、白根学園の近くにある珈琲工場&百屋さんとのコラボによるドリップ珈琲も販売しています。今後はお持ち帰り用の珈琲も販売する予定となっています。

また、marineblueというカフェの名前にちなんだ青い商品を作りたいというお話を頂き、『バタフライピー』というお花を使用した青い食パンやクッキーを作っています。見た目は驚かれるかと思いますが、入っているのはお花だけです。着色に添加物は一切使用していません。

クッキー・食パン共にご好評頂き、たくさんの注文を頂いております。一週間に3回の納品をのぞみと麦の丘で手分けして行っています。のぞみと麦の丘で働く仲間たちにとって横浜の中心にあるおしゃれなカフェに納品に行くことは、きっと誇り高く感じ今後の制作にも力が入ることと思います。今後も新たな商品を納品できるように試作・新作を作って参りたいと思います。

マリンブルーの店内からは、みなとみらいの景色が一望できるロケーションと合わさって雰囲気のあるおしゃれなカフェです。用事がないと少し足を踏み入れにくい市庁舎かと思いますが、同3階には市民ラウンジもあり市民の憩いの場として利用できますので、近くに行かれた際は足を運んで頂けると幸いです。美味しいサンドウィッチと珈琲にパフェなんていかがでしょうか。

麦の丘 係長 石黒 究人

工房金魚

オリジナル

缶バッヂ&キーホルダー



ルーチェ・サルビアにて絶賛販売中!



アレルギー 花粉症 ぜんそく

の3種類!!

缶バッヂ ¥120 キーホルダー ¥150

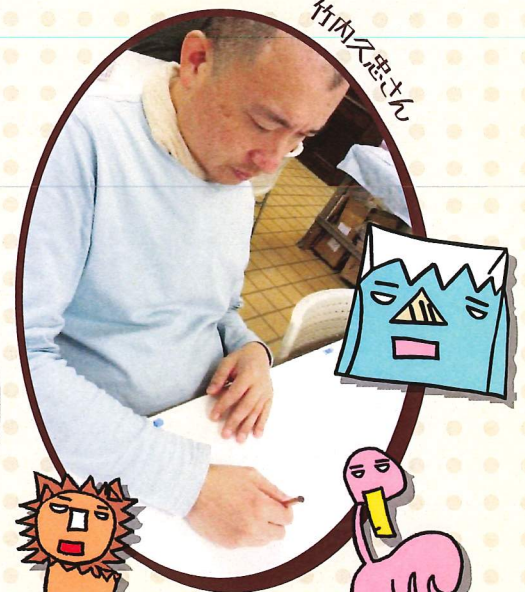
お問い合わせ
「工房金魚」まで
045-582-5538

社会就労センターしらね

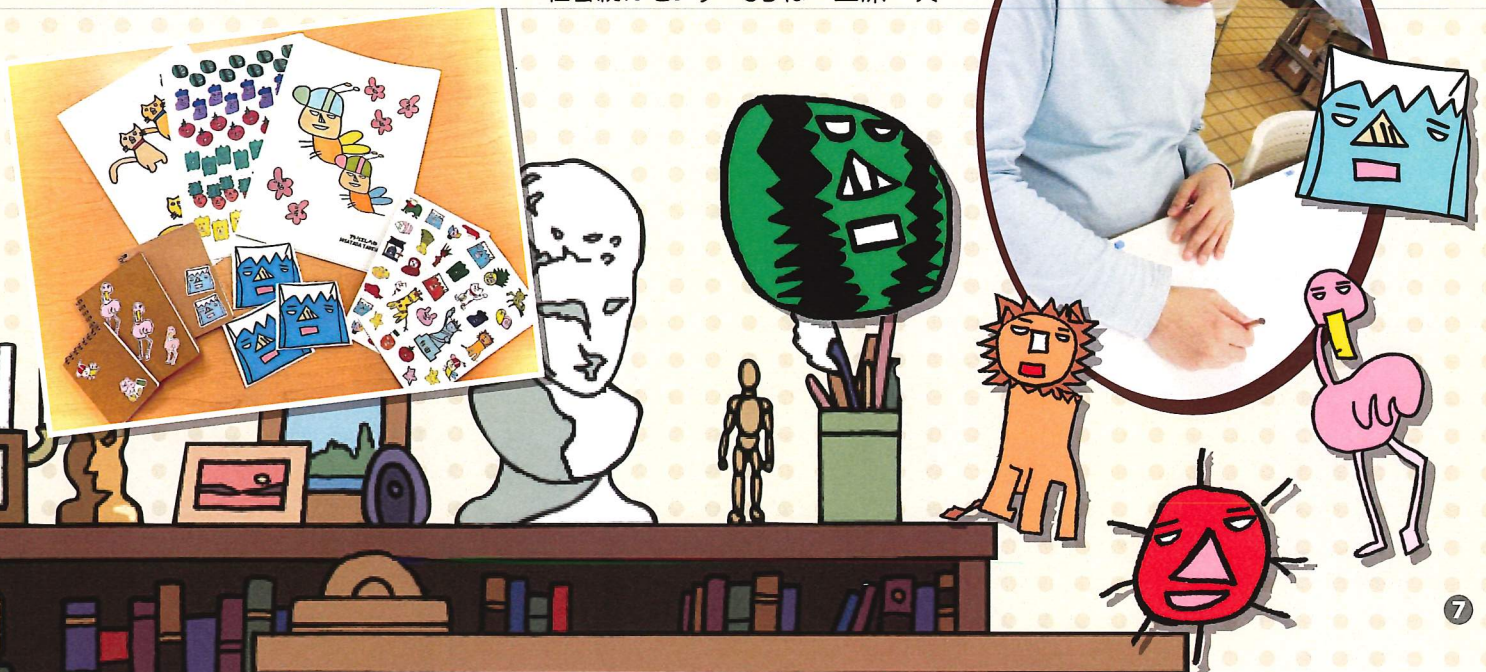
デザイナー竹内久忠さんの紹介です

「社会就労センターしらね」のデザイナー、竹内久忠さんを紹介します。何とも言えない脱力感と何となくホッとしてしまう表情のキャラクター。竹内さんの人柄が表れています。描く表情は真剣そのもの、その時々でペースや数等も変わってきますが、作成までのプロセス(ストーリー)も含めて、興味を持った職員たちが数年に渡り『素材集め』をしてきました。今では、根強いファンもいて新作を楽しみにして下さっています。

社会就労センターしらね 笠原 実



竹内久忠さん



げんき考案!

しらねの里
げんき

チャックマスクの

ご紹介



毎日暑い中マスクを着用しなければならなくてつらいですよね……。熱中症の事も考えると、マスクを外して水分補給もしなくてはならないし…。でも、マスクを外すのも怖いし手間だし…。

そんな中、げんき職員が便利(?)&面白いマスクを考案致しました!!その名も…『チャックマスク!!』どうですか?!このマスクなら、わざわざ外すことなくジュースをそのまま飲めちゃいます! 皆様もいかがですか?

※販売は致しておりません。職員の手作りです。

しらねの里・げんき 大政 江利

創立60周年記念事業の 延期について



第2期中期計画の 策定について

白根学園は、今年の5月で創立60周年を迎えましたが、新型コロナウイルス流行の影響で記念式典を始め、展示即売会、創立記念会食会などを延期せざるを得なくなりました。

延期しました記念事業については、来年度に繰り延べて実施する予定ですので、今後開催日程が決まりしだい周知をさせていただきます。

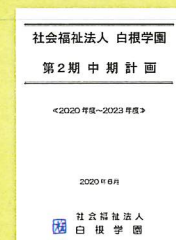


2020年度から2023年度の4年間の課題年次計画などからなる第2期中期計画を策定しました。

第2期中期計画の特徴は、経営の安定化を図るために新たに「財務計画」を取り入れたことや、今後の事業継続を見据え、老朽化した施設の「長期修繕計画」を作成したことがあげられます。

今後は年次計画に従い、進捗管理や事業評価を行いながら、着実に事業を進めてまいります。

※第2期中期計画ホームページ
格納場所
「白根学園について」→「決算書・
報告書」→「発行資料等」の中に
あります。



編集後記

例年よりも長い梅雨が明け、ようやく蝉の声が聞こえる夏らしい青空が広がってきました。8月に梅雨明けとなるのは関東甲信地方では2007年以来13年ぶりとなり、やっと部屋干し続きから解放されてすっきりとされている方も多いのではないのでしょうか。

そんな中、白根学園も季節行事やイベントなど、利用者が楽しく生活を送れるよう日々力を尽くしていますが、連日報道されているコロナ禍は白根学園で生活している全ての人たちにとって無視できない問題です。毎年恒例である白根学園の夏祭りもその煽りを受け、今年は利用者や職員の安全の為、各施設にて実施しています。ですが、これによって今年は各事業所の特色で溢れた楽しいイベントが多かったことは、今回の広報SHIRANEをご覧になった方ならおわかり頂けたと思います。

少し遅い夏のスタートとなりましたが、これからも楽しい思い出をたくさん利用者の方々と作っていきたいと思います。"コロナに負けるな!"

風の丘 得田 翔